

Etruskiske hytteurner og tumulusgrave som komparativt materiale for etruskiske boliger. *Af Lærke Maria A. Funder*



Denne artikel vil beskæftige sig med problemstillingen: Kan etruskiske hytteurner og tumulusgrave benyttes som analogisk komparativt materiale for etruskiske boliger?

Spørgsmålet udspringer af den observation, at dette metodiske greb ofte er blevet benyttet ved rekonstruktioner af etruskernes boliger. Metoden synes at hvile på en bred konsensus blandt fagets forskere, og gengives i flere håndbøger på området¹.

I de senere år er der dog fremkommet studier af den etruskiske boligarkitektur, der hviler på andre metodiske og teoretiske tilgange. Disse studier gør det muligt ikke alene at diskutere, hvorvidt materiale fra en gravkontekst kan benyttes til at rekonstruere materiale fra en boligkontekst, men også at overveje, hvorvidt andre metoder kan tilføre dette forskningsområde nye perspektiver.

Denne artikel vil udfolde sig som en analyse af den analogisk komparative metode, repræsenteret af Friedhelm Prayon og Helle Damgaard Andersens studier i etruskisk arkitektur. Analysen vil danne grundlag for en diskussion af denne metode, hvor dens rødder i etruskologiens historik vil blive inddraget. Herefter vil en alternativ metodologi blive præsenteret og diskuteret gennem Vedia Izzets arbejde. Endelig opsummeres artiklens konklusioner i en kort sammenfatning.

Der vil ikke blive tale om en kritik af de diskuterede metoder, men en afvejning af deres begrænsninger og muligheder, der forhåbentligt kan danne grundlag for metodologiske refleksioner.

Først vil dog følge en kort oversigt over det arkæologiske materiale denne diskussion berører.

Det Arkæologiske Materiale

I denne diskussion inddrages tre materialegrupper: Hytteurner, tumulusgrave og fund af etruskisk boligarkitektur. Den kronologiske ramme for undersøgelsen er villanovaperioden (ca. 900 – 720 f.v.t.) og den orientaliserende periode (720 – 575 f.v.t.)². Andet materiale fra gravkontekst, der benyttes metodisk til rekonstruktionen af den etruskiske boligarkitektur, såsom cippi og steler, inddrages ikke³, ligesom materiale fra arkaisk, klassisk og hellenistisk tid ikke vil indgå i denne sammenhæng. Dette skyldes, at pladsen i denne artikel er begrænset. En diskussion, der involverede alt materiale fra gravkonteksten og bredte sig over hele den etruskiske civilisations kronologiske forløb, ville i nærværende format blive for kortfattet og overfladisk. Afgrænsningen af undersøgelsesområdet er foretaget på baggrund af to overvejelser:

- Hytteurnerne er den tidligste evidens for forestillingen om graven som hjem, der præger de etruskiske døderiter frem til hellenistisk tid. Disse genstande udgør det kronologiske udgangspunktet for det metodologi, der diskuteres i denne artikel.
- Tumulierne fra den orientaliserende periode er det tidligste eksempel på en monumentalisering af grave i Etrurien og viderefører symbolikken fra hytteurnerne i deres arkitektoniske udtryk, der videreudvikles op til hellenistisk tid.

Hytteurner

Hytteurnerne er repræsenteret i det etruskiske kulturområde og i Latium⁴. Disse urner havde form som hytter og blev ved begravelsen nedsat i pozzograve. Materialegruppen udgøres af ca. 200 genstande, hvoraf

hoveddelen er fundet i Etrurien. Mens størstedelen fra Latium stammer fra det 10. – 9. årh. f.v.t., dateres de etruskiske til 9. og 8. årh⁵. Fra arkaisk tid kendes en lille gruppe husurner. Hytteurnerne er fortrinsvist fremstillet i keramik, men eksempler i bronze kendes også⁷ (Fig. 1). Hytteurnerne fra Latium kendetegnes

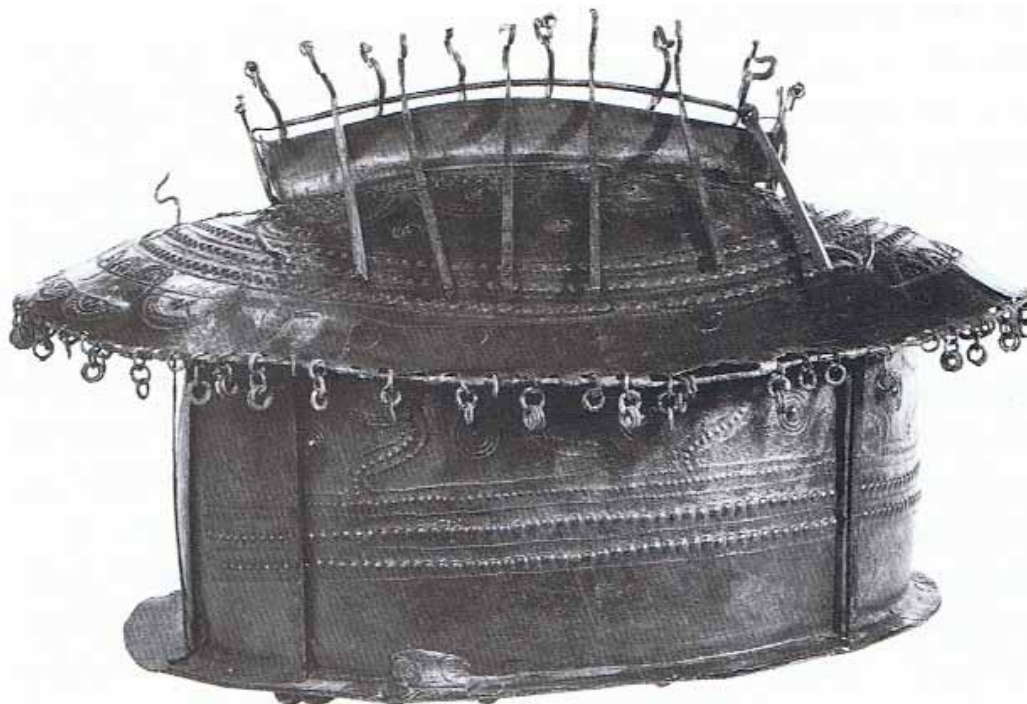


Fig. 1. Hytteurne i bronze fra Vulci. Dateret til midten af 8. årh.

ved en rund grundplan og detaljerede gengivelser af arkitektoniske elementer såsom døre og vinduer. De etruskiske hytteurners grundplan er hyppigst rund, men der forekommer ovale og firkantede grundplaner. Denne variation synes ikke at afspejle nogen kronologisk udvikling, men er måske snarere en refleksion af regionale traditioner⁸. Dette synes at være tilfældet med udformningen af hytteurnernes superstruktur. Hvor der i området omkring Veii og Bizenso bliver lagt særlig vægt på gengivelsen af arkitektoniske detaljer, som i Latium (fig. 2), bliver der ved Tarquinia, Vulci og Vetulonia i højere grad fokuseret på dekoration af hytteurnerne i form af indridsede detaljer, dekoration af de udvendige loftsbjælker i form af antefixer og applikation af metalfolie (fig. 3)⁹.



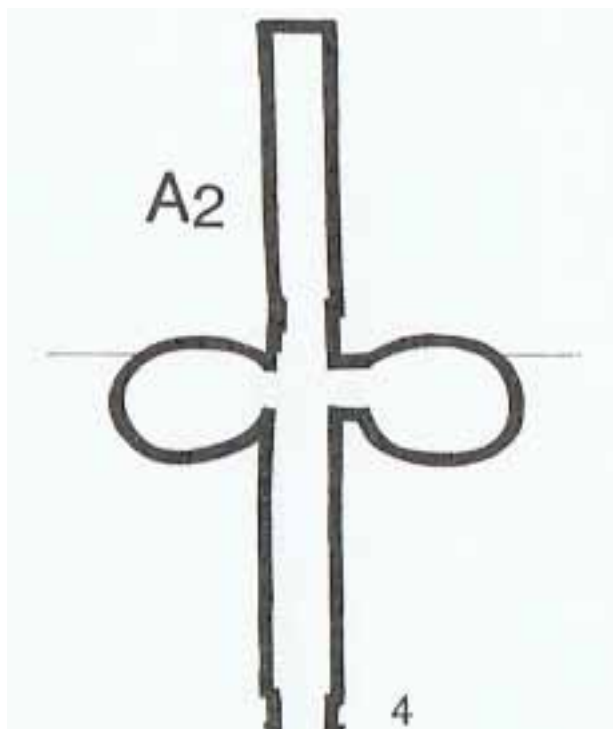
Fig. 2. Sydetruskisk hytteurne i terracotta.
Dateret til det 8. årh. f.v.t.



Fig. 3. Hytteurne fra Vetulonia i terracotta.
Dateret til 8. årh. f.v.t.

Tumulusgrave

Tumulusgrave er repræsenteret på flere af de etruskiske nekropoler men i størst antal og i kontinuerlig kronologisk sekvens på Banditaccianekropolen ved Cerveteri¹⁰. Gravtypen er kendetegnende for den orientalerende periode. Et af de tidligste eksempler er Tomba Regolini – Galassi, der dateres til den første halvdel af 7. årh.¹¹ (fig. 4).



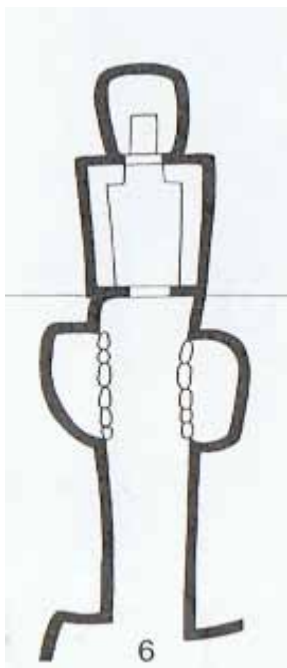
Figur 4. Grundplan af Tomba Regolini – Galassi.

Tumulusgraven forsvinder i starten af anden halvdel af 6. årh. og afløses af de såkaldte *Würfelgräber*¹². Tumulusgravene består af et eller flere gravkammer udhugget i grundklippen og blev benyttet fortrinsvist til inhumation. Tumulien bygges op omkring disse gravkammer og kan indeholde flere end en grav¹³. Gravkammerne tilgås via et dromos. Endvidere forefindes der ofte en rampe, der på ydersiden af tumulierne fører fra jordniveau til toppen af gravhøjen¹⁴.

Gravkammerne indeholder ofte elementer, der synes at stamme fra boligarkitekturen. Således gengiver Tomba della Capanna (fig. 5) - dateret til det tidlige 7. årh. fvt. - en hytte med stråtag (fig. 6)¹⁵, mens Tumolo delle Cinque Sedie (fig 7), der dateres til 650 – 625 fvt. bl.a. indeholder stole udhugget i klippen og i loftet gengiver et tegltag (fig. 8). Gravkammerne er som oftest ganske små, hvilket eksemplificeres ved Tumolo delle Cinque Sedie, hvor det centrale kammer måler 5,5 x 2,8 m og det venstre kammer kun 2,8 x 2,5 m¹⁶. Fra den orientalerende periode kendes der også til grave med dekoration i form af bemaling, som eksempelvis Tomba dei Leoni Dipinti og Tumolo degli Animali Dipinti, begge fra første halvdel af 7. årh.¹⁷

Boligarkitektur

Den etruskiske boligarkitektur kendes fra udgravninger i form af grundplaner, hvilket betyder, at der eksisterer et rimeligt kendskab til husenes grundplaner, mens superstrukturens opbygning og udseende ikke kendes.



Figur 5. Grundplan af Tomba della Capanna.

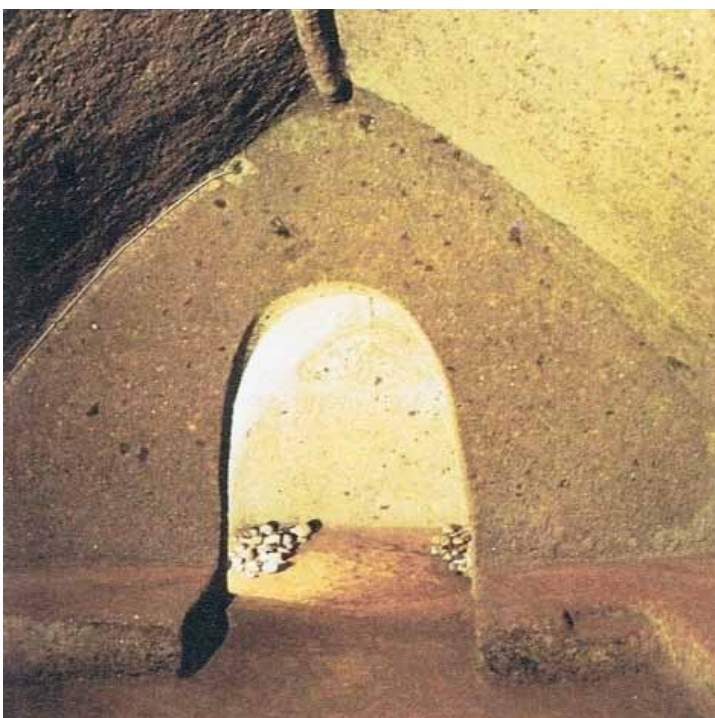


Fig. 6 Indvendigt i Tomba della Capanna

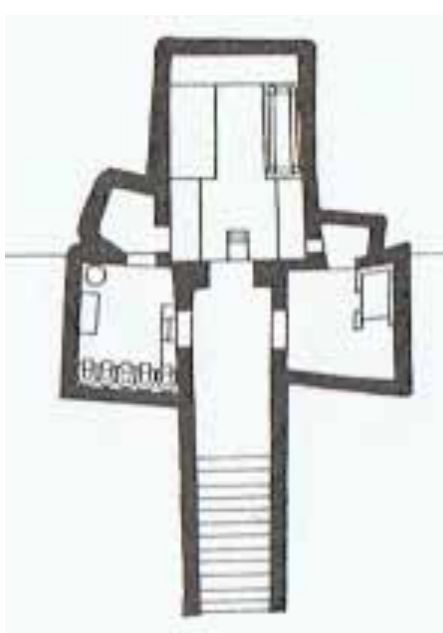


Fig. 7 Grundplan af Tumolo delle Cinque Sedie



Fig. 8 Indvendigt i Tumolo delle Cinque Sedie

Boliger fra den sene villanovaperiode og den tidlige orientalerende periode kendes fra Acquarossa og San Giovenale. Hytterne i Acquarossa dateres til det 8. – 7. årh. fvt. (fig. 9)¹⁸. Disse hytter varierer i form og størrelse: Mens den største hytte (D) måler 2,5 x 9,5 m og er oval, er den mindste hytte (A) 4 x 6,1 m og rund¹⁹. Hytterne viser ikke tegn på vægforløb eller stolper, men er tilsyneladende overleveret som mørke aftegninger i jordlaget. Fra San Giovenale kendes hytter (fig. 10), der dateres til tiden mellem anden halvdel

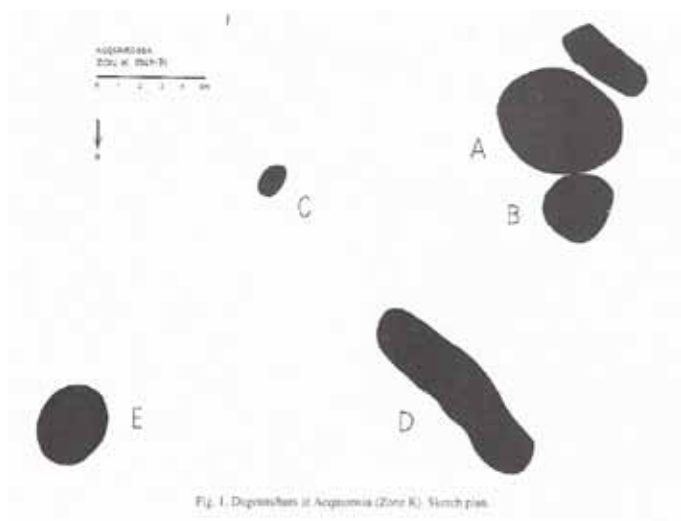


Fig. 9 Plantegning af Zone K, Acquarossa

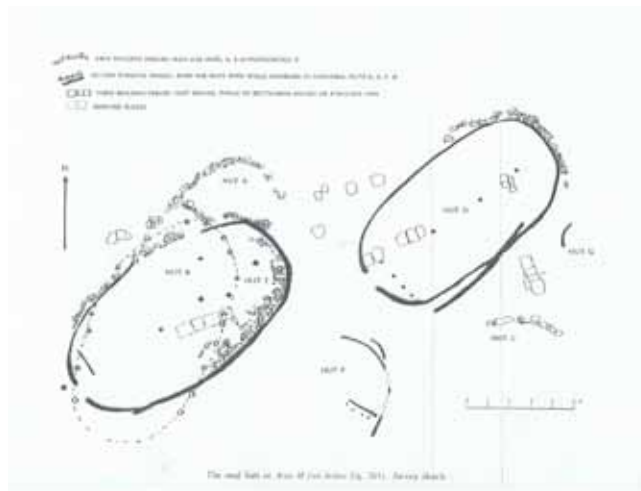


Fig. 10 Grundplan over zone F, San Giovenale

af 8. årh. (hytte A, B og C) og anden halvdel af 7. årh. fvt. (hytte D, E og F)²⁰. Disse hytter har tydeligt markerede vægforløb og en række stolpehuller lang hyttens midterakse. Deres grundplan er oval og ganske stor i forhold til fundene fra Acquarossa. Således måler hytte D 11 x 5,8 m²¹. Fra Monterozzinekropolen ved Tarquinia kendes hytter fra det sene 9. og tidlige 8. årh. Disse hytter er ovale eller rektangulære, og den største måler 7,3 x 12,65 m²². Boliger fra den senere orientalerende tid kendes bl.a. fra Acquarossa. Hus A, B, C og D (fig. 11) er rektangulære og tydeligt inddelt i flere rum. Disse strukturer dateres til den sene orientalske eller tidlige arkaiske periode²³.

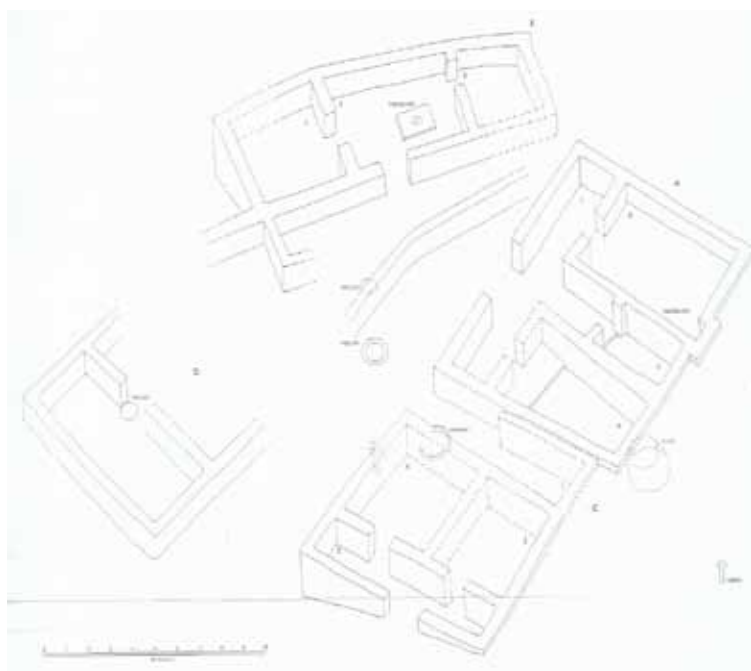


Fig. 11 Isometrisk gengivelse af husene i zone B, Acquarossa

Gravkonteksten som metodisk udgangspunkt

Helle Damgaard Andersens Ph.d. udformer sig som et studie i sakral og profan etruskisk arkitektur i perioden mellem 640 og 480 f.v.t. Damgaards diskussion af hytteurners relevans for rekonstruktionen af boligarkitektur i den tidlige jernalder danner det teoretiske fundament for benyttelsen af arkaiske husurner og gravarkitektur til samme formål²⁴.

I Damgaards metodologi fungerer hytteurner som sekundært evidens for den etruskiske boligarkitektur²⁵. På trods af hytteurnernes fremtrædende plads i Damgaards metodik, indeholder studiet ingen refleksioner over hytteurnernes anvendelighed til dette formål.

Hytteurnerne benyttes af Damgaard til at rekonstruere hytternes superstruktur såsom tag, dekorationer, og placering af vinduer. Især diskuteres tagkonstruktionen på hytter og udviklingen af denne ud fra hytteurnerne²⁶.

Dette problem behandles ligeledes i en artikel fra 2001. I denne sammenhæng nævner Damgaard, at hytteurnerne ikke nødvendigvis er fuldstændige gengivelser af huse, og at der derfor må beregnes nogen variation mellem hytteurnerne og de reelle huse²⁷. Dog mener Damgaard at det er muligt at afgøre hvorvidt, der er tale om en gengivelse af tegl- eller stråtag ved at opmåle hældningsgraden af taget på hytteurnene. Ifølge Damgaard er en hældningsgrad mellem 45° og 60° indikativ på stråtag, mens en hældningsgrad mellem 10° og 20° indikerer, at der er tale om et tegltag²⁸.

Således er Damgaards teoretiske udgangspunkt, at hytteurnerne kan betragtes som analogier for etruskiske hytter.

Dette teoretiske udgangspunkt kritiseres af Charlotte Wikander i hendes artikel *From Huts to Houses: the problem of Architectural decoration*. Her pointerer hun, at hytteurner og hytter er fremstillet i forskellige materialer, og at der ligger en anden teknisk procedure bag konstruktionen af en hytteurne end en hytte. Dette må uafværgeligt få indflydelse på udformningen af urnen i form af kunstneriske konventioner og greb, der ikke benyttes ved opførelsen af en hytte²⁹. Her kan det endvidere anføres, at der, som nævnt i afsnit 1.1, er regionale forskelle på hytteurnerne udformning og dekoration. Dette kan tolkes som en refleksion af regionale forskelle på boligarkitekturen, men det kan også forstås som et resultat af varierende kunstneriske konventioner.

Wikander observerer endvidere en tendens blandt forskere inden for området, til selektiv udvælgelse af træk fra hytteurnerne der overføres på hytterne. Således benyttes tagkonstruktionen ofte som analogisk reference til hytternes tagkonstruktioner, mens den bemalede dekoration af hytteurnernes vægge ofte forbigås³⁰. Endelig er størstedelen af hytteurnernes grundplan rund, mens udgravningerne viser, at etruskernes boliger i villanovaperioden har været ovale eller rektangulære³¹.

I værket *Frühetruskische Grab- und Hausarkitektur* udarbejder Friedhelm Prayon med udgangspunkt i Banditaccianekropolen ved Cerveteri en typologisk og kronologisk oversigt over gravarkitekturens udvikling fra den orientaliserende periode til klassisk tid[□]. Prayon kombinerer udvalgte arkitektoniske elementer fra gravene med evidens fra udgravninger for at rekonstruere den boligarkitektoniske udvikling i Etrurien mellem orientaliserende og klassisk tid. I denne sammenhæng vil der blive fokuseret på den

førstnævnte periode, der som nævnt i afsnit 1.2 karakteriseres af tumulusgravene.

Prayons metodiske udgangspunkt er således tilsvarende Damgaards; at det er muligt at benytte materiale fra en gravkontekst, i dette tilfælde gravarkitektur, til at rekonstruere den etruskiske boligarkitektur. Dette baserer Prayon på to teser:

- At gravenes og boligernes grundplan i høj grad stemmer overens³².
- At etruskerne selv så en symbolsk sammenhæng mellem boligen og graven³³.

Prayon identificerer gennem en analyse af tumulusgravenes arkitektoniske elementer, der er af ren kultisk karakter, og elementer, der kan overføres til boligarkitekturen. Tumulusgravenes ramper og dromoi identificeres som kultiske anordninger, der tilhører gravkonteksten³⁴. Arkitektoniske træk fra gravkamrene, såsom gengivelser af tagkonstruktioner, søjler og selve gravenes grundplan, kan imidlertid opfattes som repræsentative for den etruskiske boligarkitektur³⁵, ligesom gengivelser af møbler i gravene, såsom troner, kurve og kliner, spejler indretningen i de etruskiske privathuse³⁶. Dette teoretiske og metodiske udgangspunkt føres videre af Stephan Steingraber, der baserer sin typologiske og kronologiske bearbejdelse af etruskiske møbler på Prayons arbejde og således betragter udhuggede stenmøbler i grave som analogier for etruskiske møbler³⁷.

Prayons metodiske tilgang opdeler gravens arkitektoniske elementer i to modpoler; kultisk og profant. Det bør overvejes, om denne tilgang kan applikeres på tumulusgravene. Graven kan i stedet opfattes som én samlet struktur, da alle dens elementer er sammensat med et mål for øje: At indeholde de døde og opfylde kultiske behov. Således indgår alle elementer i graven i en gravkontekst, og må forstås inden for denne ramme. Således fungerer tronerne i gravene ikke som siddepladser for de levende, men benyttes eksempelvis som libationsaltre³⁸

Endvidere inddrager Prayons studier ikke gravenes vægmalerier i nogen særlig grad. Da denne dekoration i lige så høj grad som gravens tredimensionelle elementer må antages at udgøre en betydningsfuld del af gravens rummelige udtryk, er det problematisk, at dette element udelades.

Det kan diskuteres i hvor høj grad gravene modsvarer boligernes grundplan i den orientaliserende periode. Således er gravene ofte ganske små i forhold til de kendte huses grundplaner, ligesom en sammenligning mellem eksempelvis Tomba della Capanna fra tidligt 7. årh. og fundene af hytter fra San Giovenale, der dateres til mellem 750 – 650, ikke entydigt støtter Prayons tese. Hvor disse hytter er ovale og består af kun et rum, har Tomba della Capanna - hvis man ikke inkluderer dromos med sidekamre - to rum: Først et større rektangulært og herefter et mindre med afrundede hjørner. Der kan dog konstateres en parallel udvikling i gravenes og husenes grundplan, idet begge i løbet af orientaliserende tid går fra en simpel grundplan til en grundplan med flere rum. Som Naso påpeger i sin artikel *Dalla capanna alla casa: riflessi nell'architettura funeraria etrusca* kan dette skyldes at både grave og huse responderer på sociokulturelle forandringer i det etruskiske samfund³⁹. At forandringerne i husenes og gravenes grundplan har fælles oprindelse, betyder dog ikke, at de er analogiske, da de finder sted i forskellige kontekster.

Metodiske problemer. En diskussion.

De ovennævnte studier har som teoretisk udgangspunkt den tese, at de etruskiske grave kan betragtes som

analogier for den etruskiske boligarkitektur og indretning. Denne teses udgangspunkt kan søges i den antagelse, at ideen om graven som et hus for den døde spillede en vigtig rolle i etruskernes forestillinger om efterlivet.

Denne tese har et stærkt empirisk fundament, da gengivelsen af boligikonografi i forbindelse med begravelse har en tydelig historik i den etruskiske kultur fra villanovaperiodens hytteurner til de hellenistiske gravgæde.

Denne analogiske tankegang optræder ikke kun i gravikonografien men ses også i andre aspekter af det etruskiske samfund. Således er Piacanza - leveren et eksempel på en analogi for selve kosmos, hvor rummet symboliseres i opdelingen af leveren i det etruskiske himmelkors⁴⁰.

Selvom et analogisk forhold mellem grave og boligarkitektur er sandsynligt, bør det overvejes, om dette betyder, at man kan benytte gravene som direkte paralleller for boligerne. Som nævnt i afsnit 2.0 er der flere uoverensstemmelser mellem gravmaterialets udsagn og den reelle boligarkitektur. Dette kan skyldes, at der i gravkonteksten i højere grad er tale om en symbolsk gengivelse af elementer fra boligarkitektur, end en direkte imitation.

Et grundlæggende problem ved at benytte sig af genstande fra en gravkontekst til at beskrive andre kontekster er, at dette fører til en dekontekstualisering af materialet. Materialet skal så at sige svare på spørgsmål, der ligger uden for dets kontekst⁴¹. Både tumulusgravene og hytteurnerne er skabt til at opfylde det samme formål: Begge skal indeholde den afdøde, og begge skal imødekomme de religiøse krav, begravelsesritualerne foreskriver. Man kan således argumentere for, at man bør betragte både hytteurner og grave som en fysisk og meningsmæssig helhed. Elementer fra boligarkitekturen såsom stråtag og stole spiller således en symbolsk rolle i gravarkitekturen og skal forstås inden for denne kontekst.

Denne metodologi, der tager udgangspunkt i materiale fra gravkontekster har sine rødder i en forudsætning, der har præget den etruskiske forskning fra dens begyndelse: Den overleverede etruskiske materielle kultur er i overvejende grad repræsenteret gennem gravfund.

Denne overrepræsentation af genstande fra en gravkontekst skyldes flere faktorer. Set i en historisk perspektiv tager etruskologien som videnskab sit afsæt i udforskningen af de store nekropoler, der optræder i hele det etruskiske område⁴². Dette kan skyldes karakteren af de fund, der er blevet gjort i disse grave; gravgaver i form af eksempelvis græske vaser, ædelmetaller i form af smykker og fibler, vægmalerier, og gravenes arkitektoniske udformninger. Nekropolernes modsætning – byerne – har til gengæld været mindre hyppigt repræsenteret i forskningen.

Dette skyldes, at disse byer er blevet overbygget i senere tider. Således er de etruskiske levn derfor ofte blevet gjort utilgængelige, eller er blevet ødelagt. Muligvis grundet den store interesse for de etruskiske nekropoler, har de bosættelseslevn, der har været tilgængelige, ikke modtaget meget opmærksomhed fra forskningen før midten af det 20. årh., hvor de første udgravninger af egentlige etruskiske byer blev påbegyndt.

Selvom disse udgravninger har skabt vigtige resultater, er der dog stadig langt til et fuldstændigt billede af de levende etruskeres verden. Dette skyldes bl.a., at ganske få kvadratkilometer af de etruskiske byer er udgravet, som eksempelvis i Tarquinia, hvor kun en lille del af det anslåede areal af byhøjen er udgravet⁴³.

Endelig kan det være et problem, at udgraverne ikke altid er i stand til at identificere og behandle deres fund korrekt, hvis de ligger uden for deres ekspertiseområde. Dette synes at have været et problem under udgravningerne af strukturer i Acquarossa fra villanovaperioden⁴⁴. Dette kan give problemer ved dokumentationen og efterfølgende tolkningen af fundene, da de oprindelige data kan være mangelfulde eller upræcise.

Således er vores materiale om etruskernes boliger stadig begrænset kvantitativt og i visse tilfælde også kvalitativt. Denne skævfordeling af tilgængeligt materiale, samt det historiske fokus på etruskernes grave, kan således have haft indflydelse på forskeres teoretiske og metodiske tilgang til den etruskiske civilisation.

Damgaard og Prayon arbejder med den etruskiske gravarkitektur, for at udlede oplysninger, der kan understøtte en rekonstruktion af den etruskiske boligarkitektur og dens udvikling. Det bør overvejes, om man burde ændre de spørgsmål, man søger svar på gennem gravarkitekturen. I stedet for at søge svar på spørgsmål fra de levendes verden, kunne man i stedet søge svar om etruskernes efterlivsforestillinger og døderiter. Dette skridt blev taget af Prayon i bogen *Die Etrusker: Jehnseitsvorstellungen und Ahnenkult* fra 2007, hvor han nedtoner boligarkitektursspørgsmålet og i stedet benytter sig af gravene til at undersøge etruskernes religiøse forestillinger om døden og efterlivet⁴⁵.

Ligeledes kunne de spørgsmål, der søges svar på gennem boligarkitekturen ændres. I stedet for at søge at rekonstruere de etruskiske boligars kronologiske udvikling, kunne man fokusere på, hvad de reelle arkitektoniske levn kan fortælle os om det etruskiske samfund.

Nye udgangspunkter, nye metoder.

Som afsnittet ovenfor konkluderer, kan der opnås fordele ved at ændre de spørgsmål man stiller ud fra sit materiale.

Vedia Izzet beskæftiger sig i sin bog *The Archaeology of Etruscan Society* med fem forskellige materialegrupper fra den etruskiske kultur; spejle, gravarkitektur, helligdomme, boligarkitektur og byplanlægning. Izzet opstiller et teoretisk rammeværk for arbejdet med disse materialegrupper, der baseres på en undersøgelse og beskrivelse af materialets overflader, og hvorledes disse forandrer sig over tid⁴⁶. Izzets tese er, at disse fysiske forandringer afspejler sociokulturelle forandringer i det etruskiske samfund⁴⁷.

Gennem denne teoretiske optik undersøger Izzet udviklingen i den etruskiske boligarkitektur fra det 8. til det 4. årh. f.v.t. for at forstå de sociokulturelle forandringer i samfundet⁴⁸. Izzet udelader i denne undersøgelse materiale fra gravkontekster og tager i stedet udgangspunkt i de udgravede huse⁴⁹. Izzet argumenterer ikke eksplicit for dette valg, men det må udledes, at dette valg udspringer af hendes kritik af tendensen i etruskologien til at dekontekstualisere materiel kultur⁵⁰.

Izzet konkluderer, at ændringerne i etruskernes boligarkitektur over tid skyldes en stigende behov for at markere skellet mellem offentlig og privat, hvilket opnås ved at benytte sig af rektangulære, lukkede og definerede former i stedet for de tidligere ovale, mere åbne husformer⁵¹. Denne tendens til at markere fysiske og dermed også sociale grænser understreges af indarbejdelsen af gårdpladsen i selve husets privatssfære, opdelingen af boligerne i flere rum og brugen af stærkere og mere holdbare byggematerialer⁵².

Dette resultat sættes ind i en større intra- og interregional kontekst i kapitlet *Making Etruscan Society*⁵³. Her konkluderer Izzet at forandringerne i den etruskiske materielle kultur, herunder boligarkitekturen skyldes flere faktorer:

- Den stigende kontakt med andre kulturer, såsom den græske, fønikiske og latinske. Denne kontakt førte til en kulturel usikkerhed, der manifesterede sig i en tydeligere markering af kulturel identitet.
- Geopolitiske forandringer intraregionalt i Etrurien, specielt i det 6. årh. førte til et behov for at markere sin tilhørssted socialt og regionalt, ligesom kønsroller og de levende og de døde sfærer også markeredes tydeligere for at skabe kontinuitet i et samfund med stigende kompleksitet⁵⁴.

Izzet teoretiske udgangspunkt og metodiske greb giver mulighed for at arbejde med den etruskiske boligarkitektur ud fra et andet udgangspunkt end gravmaterialet. Man kan anføre at Izzet i sit studie af boligarkitekturen udelader en stor og vigtig materialegruppe, ved ikke at beskæftige sig med gravmaterialet. Omvendt kan man argumentere *for* dette valg, da en udeladelse af gravmaterialet sikrer, at Izzet kun forholder sig til materiale, der indgår i den kontekst, hun ønsker at undersøge.

Sammenfatning

Brugen af hytteurner og tumulusgrave som analogisk komparativt materiale for etruskisk boligarkitektur kan spores i etruskologiens historik. Her benyttes gravmateriale i høj grad som hovedkilde til forståelse af den etruskiske civilisation. Dog viser materialestudier, at denne metode har en grundlæggende problematik: Der er uoverensstemmelser mellem hytteurnernes og tumuliernes arkitektoniske udsagn og de arkæologiske fund. Disse uoverensstemmelser kan skyldes, at der er tale om en sammenligning af to kontekster med vidt forskellige formål og betydninger.

Dette betyder ikke, at etruskisk gravmateriale på ingen måde kan benyttes til at undersøge etruskisk boligarkitektur, da etruskerne selv så en symbolsk sammenhæng mellem graven og boligen. Identifikationen af problematikken betyder dog, at en opfattelse af gravkonteksten som en analogi for boligarkitekturen bør genovervejes. Arkitekturelementer fra en gravkontekst kan stadig benyttes som referenceramme til rekonstruktioner af boligarkitektur. Blot bør man være opmærksom på, at der ikke er tale om et direkte analogisk forhold mellem de to kontekster, og at der i gravkonteksten er tale om en symbolsk gengivelse af udvalgte elementer fra boligarkitekturen.

Mens Damgaards og Prayons tilgang til den etruskiske materielle kultur er præget af den etruskologiske tradition, mens Izzet benytter sig af nye metoder, der giver mulighed for at se den etruskiske kultur fra andre vinkler end tidligere.

Vedia Izzets studie viser, at det er muligt at arbejde med den etruskiske boligarkitektur uden at inddrage gravarkitekturen. Hendes teoretiske og metodiske greb tillader hende at stille nye spørgsmål til boligmaterialet, der kan besvares uden at inddrage materiale, der stammer fra en anden kontekst.

Noter

- 1 Eksempelvis Böethius, 1978, s. 23 - 27 og Haynes, 2000 s. 5 og s. 87.
- 2 Disse dateringer er hentet fra S. Haynes, 2000. Der synes at være en uoverensstemmelse blandt forskere om villanovaperiodens kronologiske udstrækning. I Spivey, 1997, s. 28, dateres villanovaperioden til ca. 1000 – 750 f.v.t.
- 3 Se eksempelvis Damgaard, 1998, s. 34 – 38
- 4 Bartolini et al., 1997, s. 175
- 5 Bartolini et al., 1997, s. 175 eller Damgaard, 1997, s. 20 – 21.
- 6 Haynes, 2000, s. 5
- 7 Damgaard, 2001, 248
- 8 Bartolini, 1997, s. 177
- 9 Prayon, 1975, s. 13
- 10 Prayon, 1975, s. 49
- 11 Prayon, 1975, s. 27 og 52
- 12 Prayon, 1975, tavle 82
- 13 Prayon, 1975, s. 84
- 14 Cristofani, 1991, s. 48
- 15 Cristofani, 1991, s. 64
- 16 Cristofani, 1991, s. 61 - 62
- 17 Östenberg, 1975, s. 31 -32
- 18 Östenberg, 1975, s. 31
- 19 Hanell, 1962, s. 298
- 20 Hanell, 1962, s. 294. Egen omregning af de angivne mål i fod; 36 x 19
- 21 Jovino, 1986, s. 64
- 22 Östenberg, 1975, s. 14
- 23 Damgaard, 1998, s. 24
- 24 Damgaard, 1998, s. 1 - 2
- 25 Damgaard, 1998, s. 105 - 110
- 26 Damgaard, 2001, s. 246
- 27 Damgaard, 2001, s. 245
- 28 Wikander, 2001, s. 270
- 29 Wikander, 2001, s. 271
- 30 Damgaard, 2001, s. 248
- 31 Prayon, 1975, s. 13 og kap. II *Grabarkitektur und Totenkult*, s. 81 -114
- 32 Prayon, 1975, s. 12
- 33 Prayon, 1975, s. 179
- 34 Prayon, 1975, s. 84 – 85 og s. 90 - 92
- 35 Prayon, 1975, s. 180 - 181
- 36 Prayon, 1975, s. 173
- 37 Steingräber, 1979, s. 2 og 65 - 68
- 38 Prayon, 2006, s. 32 – 33
- 39 Naso, 2001, s. 29
- 40 Izzet, 2007 s. 5
- 41 Izzet, 2007, s. 16
- 42 Izzet, 2007, s. 16
- 43 Jovino, 1997, tavle 1.
- 44 Rystedt, 2001, s. 23
- 45 Prayon, 2007

- 46 Izzet, 2007, s. 1
- 47 Izzet, 2007, s. 2
- 48 Izzet, 2007, s. 143
- 49 Izzet, 2007, s. 146
- 50 Izzet, 2007, s. 16
- 51 Izzet, 2007, s. 163
- 52 Izzet, 2007, s. 164
- 53 Izzet, 2007, s. 209 - 235
- 54 Izzet, 2007, s. 234 - 236